

METODOLOGIA

Programak hiru fase ditu. Asteroko saioak egiten dira, ordubeteakoak bakarka izanez gero eta ordu eta erdikoak familiarekin eginez gero.

Hasierako fasea (40 egun)

Lehenengo saioak, nerabea, familia eta terapeuta elkar eza-gutzeko izaten dira, zailtasunak ezagutu eta zehazteko. Egonezina sortzen duten zailtasunen nodulu puntuak zehazteko ere balio dute.

Fase nagusia (4 hilabete)

Aurreko fasean proposaturiko helburu orokorrak lantzen dira.

Bukaera fasea (hilabete bat)

Eboluzioaren balorazioa, itxieraren prestakuntza eta lortutako emaitzen mantenua.

- Prozesuan zehar, nerabeari kontzientzia hartzen eta hobeto adierazten lagunduko dioten bizipen teknikak erabiltzen dira.
- Terapeutaren telefono zenbakia ematen zaie nerabeari eta familiari.
- Familiak nahi izanez gero, koordinazioa errazten da nerabearengan elkar eragiten duten beste balibideekin (eskola, Osakidetza, kirol taldeak...).

METODOLOGÍA

El programa consta de tres fases diferenciadas con una sesión semanal de una hora en caso de ser individual, y de una hora y media en caso de trabajar a nivel familiar.

Fase inicial (40 días)

Son las primeras sesiones en las que se trata de conocer y definir las dificultades, al conocimiento recíproco entre el menor, la familia y el terapeuta. Éstas sirven para individualizar los puntos nodales de las dificultades generadoras de malestar.

Fase central (4 meses)

Se abordan los objetivos generales propuestos en la anterior Fase.

Fase final (1 mes)

Evaluación de la evolución, preparación del cierre y mantenimiento de los resultados obtenidos.

- Durante el proceso se utilizan técnicas vivenciales que permitan el mejor entendimiento y ayuden al adolescente a la toma de conciencia y de expresión. Por otro lado, se proponen tareas a realizar fuera del espacio terapéutico.
- Tanto a la familia como a la persona menor de edad se les facilita un número de teléfono con el que poder contactar con el terapeuta referente.
- Si la familia lo considera, se favorece la coordinación con otros recursos (escuelas, osakidetza, clubes deportivos...) que interactúan con el adolescente.

ARRETA ZERBITZUA HORARIO DE ATENCIÓN

Astelehenetik ostiralera

Lunes a viernes
10:00-13:30
16:00-20:30

Larunbatetan

Sábados
10:00-13:30



682 067 078



gaztedi@gaztedi.eus

Txanda hartzeko, telefonoz edo e-mailez egin behar da.
Para cualquier consulta es necesario pedir cita bien por teléfono o bien por email.

NON GAUDE? ¿DÓNDE ESTAMOS?

Donostia-San Sebastián | Lezo | Lasarte | Irun

HITZARMENA CONVENIO



LAGUNTZAILEAK COLABORADORES

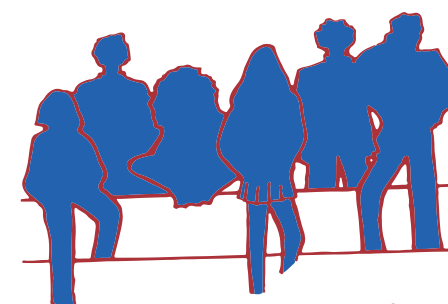
Gipuzkoako Foru Aldundia
Kulturako, Turismoa, Gazteria eta Kirol Departamentua



DONOSTIA
SAN SEBASTIÁN



NERABEEI ETA HEUREN FAMILIEI OSOKO LAGUNTZA ZERBITZUA



gaztedi

SERVICIO INTEGRAL DE APOYO A ADOLESCENTES Y A SUS FAMILIAS

www.gaztedi.eus

ZER DA GAZTEDEI?

Gaztedi elkarteak **zailtasunak dituzten nerabeei eta euren familiei zuzentzen zaie. BAKARKAKO ARRETAREN BIDEZ** nerabeei dituzten zailtasunei aurre egiten laguntzen zaie heldutasunera baldintza egokietan iris daitezen. Era berean, familiei heziketa eredu egokiak eta harreman onuragarriak sortzen laguntzen zaie.

12 eta 17 urte bitarteko nerabeak dituzten familiei zuzendua dago.

Jarraian zehaztuta daude gehien lantzen diren egoerak:

Arrisku-jokaera, eskola-zailtasunak, muga eza, lotsa, drogen erabilera gatazkatsua, oldarkortasuna, jauzkortasuna, auto-estimu baxua, gaitasun sozialen urritasuna, doluak, frustrazioak, banatze gatazkatsuak, bullying-a eta abar.

¿QUÉ ES GAZTEDEI?

Gaztedi es una entidad que lleva a cabo un programa de **atención a adolescentes y a sus familias en torno a un PLAN DE ATENCIÓN INDIVIDUALIZADO** con el fin de dar respuesta a las dificultades que se presentan, favoreciendo la maduración adecuada de los adolescentes, a la vez que se ayuda a las familias a generar unos estilos educativos y relaciones positivos.

El programa está dirigido a familias con adolescentes de 12 a 17 años de edad.

Actualmente las situaciones que mayormente se están atendiendo tienen que ver con **conductas de riesgo, dificultades escolares, ausencia de límites, timidez, uso problemático de drogas, impulsividad, agresividad, baja autoestima, falta de habilidades sociales, duelos, frustración, separaciones conflictivas, bullying...**

PROFESIONALAK

Diziplina anitzeko taldea da, profil profesional askotarikoa, familia-terapian heziketa guztiak. Honek **ikuspegi profesional ezberdinak partekatzea eta osotasunean lan egitea ahalbidetzen du.**

- Psikologo klinikoak
- Familia terapeutak
- Gizarte langilea
- Gazte hezitzaileak
- Droga-mendekotasun teknikoa
- Kirol psikologoa
- Pedagogoak

Honela, aborlatze psikoterapeutiko eta psikohezitzailea ziurta daiteke.

PROFESIONALES

El equipo interdisciplinar está compuesto de varios perfiles profesionales, todos ellos formados en terapia familiar, lo que permite **compartir las visiones de diferentes profesionales sobre las dificultades y establecer un trabajo integral único.**

- Psicólogos Clínicos
- Terapeutas Familiares
- Trabajador Social
- Educadores juveniles
- Técnico en Drogodependencia
- Psicólogo deportivo
- Pedagogo

Con ello, se puede garantizar un abordaje psicoterapéutico y psicoeducativo.

BESTE ERREKURTSOAK

Aholkularitza eta eskola laguntza

Nerabearen atal garrantzitsuenetakoa bere formakuntza da. Hori dela eta, Gaztedik eskola baliabideak eskaintzen ditu: laguntza pedagogikoa hainbat arlo garatzeko (kontrola, orientazioa, planifikazioa eta organizazioa); eta laguntza ikasketetan hainbat akademiekin lortutako akordioen bitartez, irakasleak jarri gure instalazioetan edota ikaslearen etxean, beharren arabera.

Esku-hartze psikohezitzailea eskoletan

Gaztedik heziketa zentroekin lan egiten du, hauen beharretara egokitu. Ikasleriaren garapen osoa lortzen laguntzeko esku-hartzeak zehaztea eta egokitzea ahalbidetzen duen programa base bat erabiltzen du. Orientazio zerbitzu honek irakasleekin, ikasleekin eta guraso edo zaindarekin lan egin dezake.

Aisialdi taldea

Aisialdiko zuzendari eta begiraleek zuzentzen dute. Honako hau tresna egokia da beren astialdian hezkuntza ez formalaren bitartez esku-hartzeko, trebakuntzaren eta prebentzioaren bitartez. Beraien autonomia lortzeko bidean baliabide lagungarria da.

OTROS RECURSOS

Asesoramiento y apoyo escolar

Una de las áreas importantes para un menor es su formación. Por ello, Gaztedi facilita un recurso escolar que va desde el apoyo psicopedagógico que permita desarrollar competencias de control, orientación, planificación y organización, al apoyo hacia los estudios mediante acuerdos con diversas academias, con personal docente en nuestras instalaciones o profesores particulares en la vivienda, según necesidad.

Intervención psicoeducativa en centros escolares

Gaztedi colabora con los centros educativos adaptándose a sus necesidades mediante un programa base que permite matizar las intervenciones, con el objetivo de contribuir al óptimo desarrollo integral del alumnado. Este servicio de orientación permite llevar a cabo acciones en profesorado, alumnado y padres/madres o tutores.

Grupo de tiempo libre

Dirigido por monitores y directores de tiempo libre. Este recurso supone una herramienta para intervenir mediante la capacitación, la prevención y la prestación de apoyo a adolescentes durante su tiempo libre, a través de la educación no formal, la participación, para ayudarles en su camino hacia la autonomía personal.